

# 蛇口形式選択方法

蛇口の種類によってそれぞれの取付け手順の例がご覧いただけます。まずは現在ご使用中の蛇口のタイプを以下の中からおえらびください。

## 蛇口形式

## 蛇口形式例

丸型蛇口用



利用するアタッチメント



取付方法はページ 3

泡沫水栓 (外ネジ)

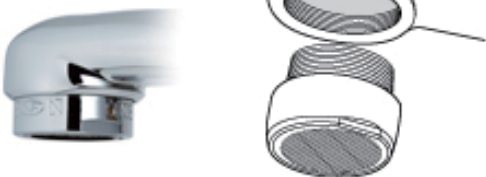


利用するアタッチメント



取付方法はページ 4

泡沫水栓 (内ネジ)



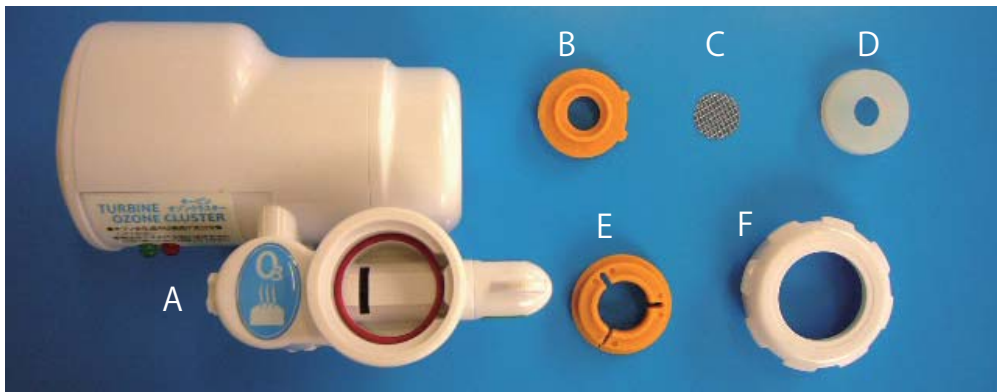
利用するアタッチメント



取付方法はページ 5

◇ 本体パーツと組み立て型のご説明：

本商品は組み立てられた状態で工場出荷されます。取付中に外れてしまった場合は下記の説明通り組み立て下さい。



◇ 部品の名称 (A) 本体 (B) ネットホルダー (C) ネット (D) シリコンリング (E) 丸型アタッチメント (F) カップリング

※工場出荷時は丸型アタッチメントとなります。

◇ 本体を蛇口に取り付ける前に：



カップリングとアタッチメントをはずして下さい。ご利用の蛇口に合うカップリングをシリコンにかぶさるように置いてください。

◇ ステップ 1



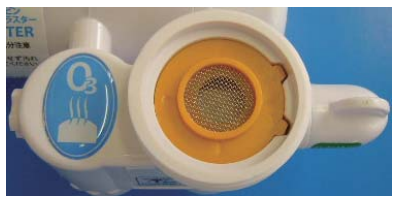
ネットホルダーをはめ込みます



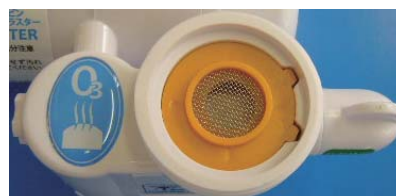
◇ ステップ 2



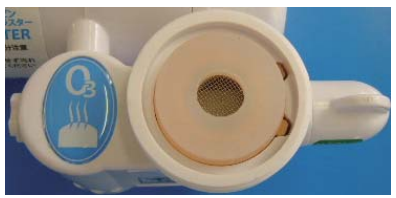
ネットをはめ込みます



◇ ステップ 3



シリコンをくぼみのある方を下向きにして乗せます。



◇ ステップ 4



アタッチメントをシリコンにかぶさるように置いて下さい。



◇ ステップ 5



カップリングを時計回りにしてして下さい。



◇本体を最初に蛇口へ取付る前に：

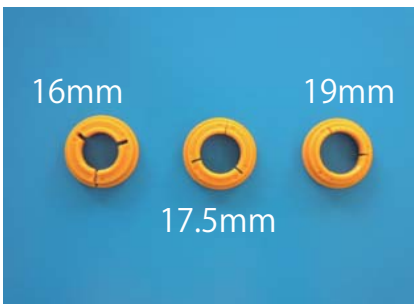


カップリングとアタッチメントをはずして下さい。ご利用の蛇口に合うカップリングをシリコンにかぶさるように置いてください。

◇ステップ1：蛇口形式を確かめる



メジャーなどで↑の写真で示した赤線部分の直径を計ってください。直径に合うアタッチメントをご利用下さい。



※蛇口先端にカケやワレがあると水もれの原因となります。

◇ステップ2：カップリングとアタッチメントの取付：



- ① カップリングを蛇口に通しておきます。
- ② 選んだ丸型アタッチメントの切れ目を手前にして左右に開き、蛇口先端の奥にひっかけてからはめ込みます。

◇ステップ3：カップリングと本体を取付：



- ① 本体をカップリングに平行した状態で押付けながらカップリングを締めて下さい。
- \*注意：締め過ぎるとカップリングが破損する恐れがあります。カップリングを取りはずす際には、破損部分でケガをしないようご注意ください。

取付完了



ゆっくりと蛇口を解放して水漏れがないかチェックしてからご利用下さい。

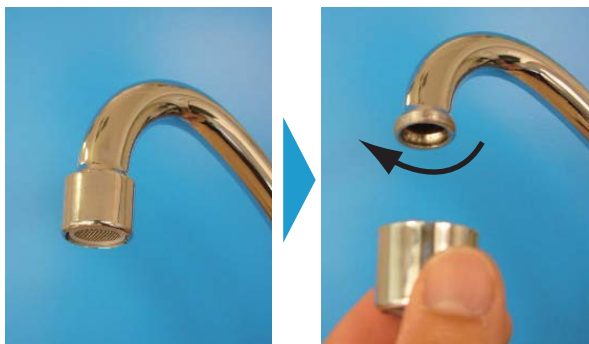
こちらでは“タービンオゾンクラスター”を使って説明しますが、医療用オゾンウォーターも蛇口への取付け方法は同じです。

◇本体を**最初**に蛇口へ取付る前に：



カップリングとアタッチメントをはずして下さい。ご利用の蛇口に合うカップリングをシリコンにかぶさるように置いてください。

◇**ステップ1**：蛇口のキャップを取り外す



① 蛇口の泡沫キャップを矢印の方向へ回してはずします。  
\*蛇口先端にカケやワレがあると水もれの原因となります。

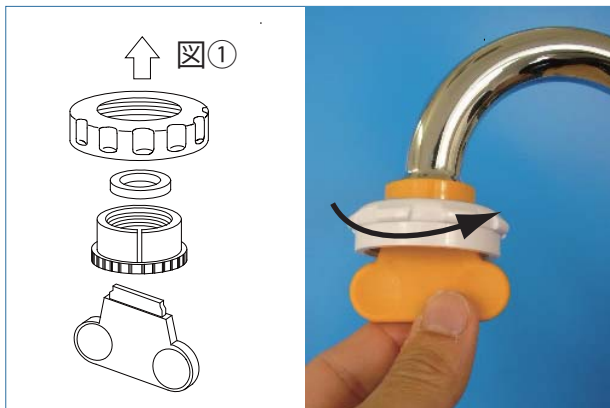
◇**ステップ2**：ネジ山に合うアタッチメントを選ぶ：

ネジ山に合う泡沫外ネジ用アタッチメントをご利用ください。



◇**ステップ3**：アタッチメントを整え、蛇口に取付ける

シリコンパッキン\*を図①の通り忘れずに入れて下さい。



アタッチメントを上にして、取付具をはめた泡沫アタッチメントを蛇口にあてがい、そのまま垂直にねじ込みます。

\*注意：\*締め過ぎるとアタッチメントが破損する恐れがあります。  
\*シリコンパッキンが斜めですと水漏れする恐れがあります。

取付完了



\* 本体をカップリングに平行した状態で押付けながらカップリングを締めて下さい。

\* ゆっくりと蛇口を解放して水漏れがないかチェックしてからご利用下さい。

\*注意：締め過ぎるとカップリングが破損する恐れがあります。

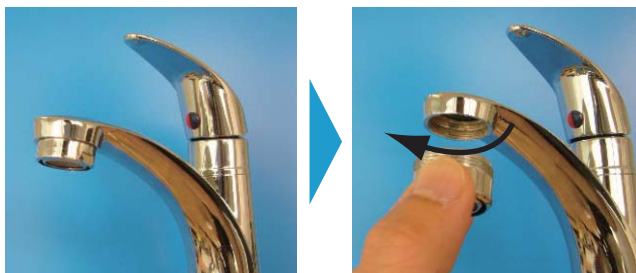
こちらでは“タービンオゾンクラスター”を使って説明しますが、医療用オゾンウォーターも蛇口への取付け方法は同じです。

◇本体を最初に蛇口へ取付ける前に：



カップリングとアタッチメントをはずして下さい。ご利用の蛇口に合うカップリングをシリコンにかぶさるように置いてください。

◇ステップ1：蛇口のキャップを取り外す



① 蛇口の泡沫キャップを矢印の方向へ回してはずします。  
※蛇口先端にカケやワレがあると水もれの原因となります。

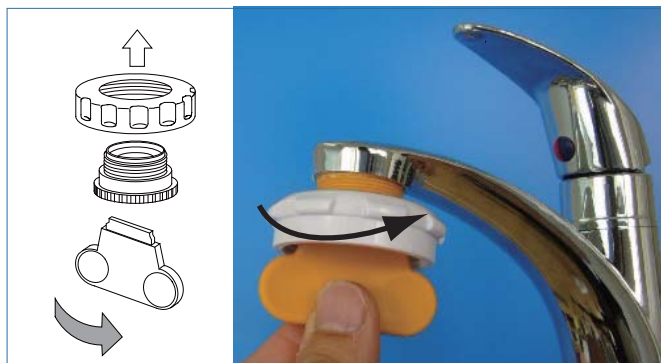
◇ステップ2：ネジ山に合うアタッチメントを選ぶ：



ネジ山に合う泡沫内ネジ用アタッチメントをご利用ください。

取付具

◇ステップ3：アタッチメントを整え、蛇口に取付ける



アタッチメントを上にして、取付具をはめた泡沫アタッチメントを蛇口にあてがい、そのまま垂直にねじ込みます。

\*注意：\*締め過ぎるとアタッチメントが破損する恐れがあります。  
\*シリコンパッキンが斜めですと水漏れする恐れがあります。

取付完了



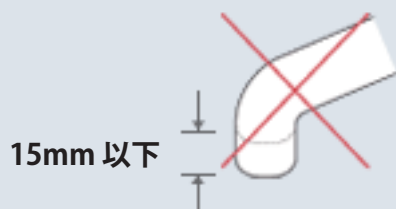
\* 本体をカップリングに平行した状態で押付けながらカップリングを締めて下さい。

\* ゆっくりと蛇口を解放して水漏れがないかチェックしてからご利用下さい。

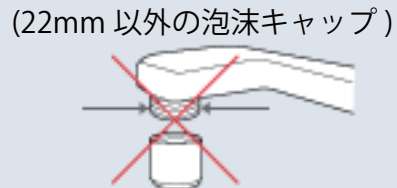
\*注意：締め過ぎるとカップリングが破損する恐れがあります。

こちらでは“タービンオゾンクラスター”を使って説明しますが、メディカルオゾンウォーターも蛇口への取付け方法は同じです。

先端の下がりが 15mm 以下の蛇口



ネジ径が違う泡沫蛇口



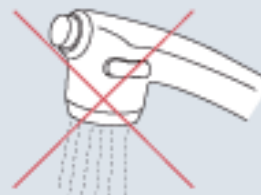
蛇口の径が 13mm 未満 25mm 以上



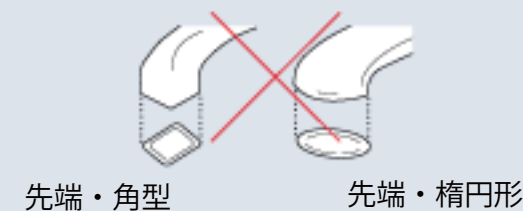
センサー付き蛇口



シャワー付き蛇口



変形蛇口



- ◇ 水栓や水栓部分の破損ならびにこれらに起因する水漏れにつきましては、保証対象外とさせていただきます。
- ◇ 蛇口の先端にプラスチックの断熱キャップがついている場合、水栓の種類や状態によっては、取付け部より水漏れしたり断熱キャップが破損したり取付けできない場合があります。
- ◇ 水栓にガタつきがある場合は、水栓に負担がかかり取付け部や水栓、配管から水漏れが発生することがあります。